



PROJETO NOVA CANAÃ
Centro Educacional Betel

CUIDADO

COM ESCORPIÕES, COBRAS E ARANHAS



Prevenção e Segurança para
Toda a Comunidade Escolar

Mensagem

A segurança dos nossos alunos, colaboradores e visitantes é uma **prioridade permanente**.

Por estarmos inseridos em uma área com ampla vegetação e contato direto com a natureza, **é fundamental** que todos conheçam os cuidados necessários para prevenir acidentes com animais peçonhentos.

Esta cartilha reúne orientações simples e importantes para ajudar a **identificar riscos**, adotar medidas preventivas e **saber como agir** em situações de emergência.

Com informação, atenção e responsabilidade, podemos tornar nosso ambiente cada vez mais seguro para todos.



Sergio Correa
Presidente do Projeto Nova Canaã

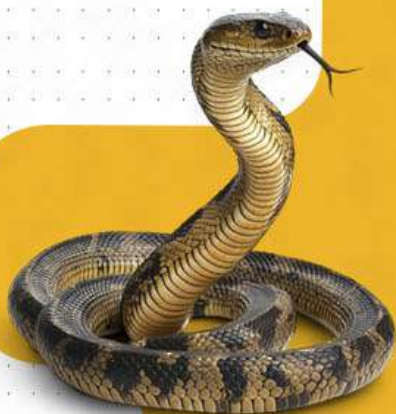


O QUE SÃO ANIMAIS PEÇONHENTOS?

Animais peçonhentos são aqueles que **produzem veneno** e conseguem inoculá-lo por meio de ferrões, presas ou outros mecanismos naturais.

Entre os principais animais peçonhentos encontrados em nossa região estão:

Escorpiões
Cobras
Aranhas



Esses animais desempenham um papel importante na natureza, mas podem **representar riscos** quando aparecem próximos às áreas de circulação de pessoas. Por isso, a **melhor forma de prevenção** é manter os ambientes limpos, organizados e observar qualquer sinal de sua presença.

ONDE PODEM SER ENCONTRADOS?

Escorpiões

Preferem locais escuros, úmidos e com abrigo, como:

- Entulhos e materiais acumulados;
- Debaixo de pedras, madeiras e telhas;
- Frestas, rachaduras e ralos;
- Depósitos e locais pouco movimentados.



Cobras

Costumam se abrigar em locais com vegetação e esconderijos naturais, como:

- Vegetação alta e áreas rurais;
- Entulhos, pilhas de madeira e materiais acumulados;
- Troncos, pedras, buracos e barrancos;
- Locais com presença de roedores e outros pequenos animais.

Aranhas

Podem ser encontradas em locais secos, escuros e pouco movimentados, como:

- Depósitos, almoxarifados e garagens;
- Jardins e áreas com vegetação;
- Atrás de móveis, quadros e cortinas;
- Caixas, materiais armazenados e pilhas de objetos;
- Roupas, calçados e roupas de cama guardados.



COMO PREVENIR A PRESENÇA DE ARANHAS, ESCORPIÕES E CÓBRAS

- ✓ **Mantenha** quintais, áreas externas e depósitos **limpos**, organizados e bem iluminados.
- ✓ **Mantenha a vegetação roçada**, os ralos protegidos e as frestas e rachaduras vedadas.
- ✓ **Controle** baratas e roedores, que atraem escorpiões e cobras.
- ✓ **Antes de vestir roupas ou calçados**, recolher objetos, sentar-se ou colocar as mãos em qualquer local, **inspecione cuidadosamente a área**.
- ✓ **Durante a limpeza**, verifique atrás de móveis, quadros e cortinas.
- ✓ **Ao encontrar uma aranha**, escorpião ou cobra, mantenha distância, não tente capturar ou espantar o animal e comunique imediatamente um responsável.
- ✓ **Evite o acúmulo** de entulhos, folhas secas, restos de vegetação, caixas, pilhas de madeira, pedras e outros materiais.
- ✓ **Mantenha** camas, berços, móveis, caixas e outros materiais afastados do chão e das paredes.
- ✓ **Sacuda roupas**, toalhas, lençóis e calçados antes de usar e **evite deixar** roupas penduradas em paredes ou móveis.
- ✓ **Nunca** coloque as mãos em tocas, buracos, troncos ocos, pilhas de madeira, montes de pedras ou locais sem visibilidade.
- ✓ Use botas, calçados fechados, luvas e outros EPIs em **atividades de jardinagem**, limpeza e manutenção. **Nunca ande descalço em áreas com vegetação**.

O QUE FAZER EM CASO DE PICADA?

Mantenha a calma.

- ✓ Afaste-se do local do acidente.
- ✓ Avise imediatamente um colaborador ou responsável.
- ✓ Lave o local com água e sabão.
- ✓ Mantenha a pessoa em repouso.
- ✓ Procure atendimento médico o mais rápido possível.
- ✓ Se possível, fotografe o animal a uma distância segura. A identificação pode auxiliar no tratamento.
- ✓ Retire anéis, pulseiras, relógios ou calçados apertados próximos ao local da picada, pois pode ocorrer inchaço.



O QUE NÃO FAZER

- ✗ Não realizar torniquetes
- ✗ Não fazer cortes na pele
- ✗ Não sugar o local da picada
- ✗ Não aplicar pó de café, álcool, pomadas ou receitas caseiras
- ✗ Não administrar medicamentos sem orientação médica
- ✗ Não tentar capturar o animal



Telefones de emergência

SAMU – 192

(Urgências e Emergências)

Corpo de Bombeiros – 193

(Situações de risco e captura segura do animal)

ÁREAS DE ATENÇÃO

Por estarmos localizados em uma área com grande extensão territorial e contato com a natureza, algumas áreas exigem atenção especial:

- Áreas de vegetação
- Galpões e áreas de manutenção
- Trilhas e espaços externos
- Materiais armazenados ao ar livre
- Depósitos e almoxarifados
- Espaços próximos a cercas, pedras e pilhas de madeira
- Hortas, jardins e pomares
- Ambientes com pouca circulação de pessoas



ANTES DE COLOCAR A MÃO OU O PÉ, OBSERVE!

Muitos acidentes acontecem durante atividades simples do dia a dia.



Calçados



Roupas



Luvas



Mochilas guardadas no chão



Pilhas de madeira



Materiais de construção



Vasos e jardins



Locais com folhas acumuladas

**Uma rápida inspeção
pode evitar acidentes.**

NOSSO COMPROMISSO COM A SEGURANÇA

O **Projeto Nova Canaã** e o Centro Educacional Betel realizam continuamente ações para prevenção e controle de riscos, incluindo:

- ✓ Inspeções periódicas
- ✓ Limpeza e organização dos espaços
- ✓ Roçagem e manutenção de áreas externas
- ✓ Campanhas educativas
- ✓ Treinamentos e orientações à equipe
- ✓ Monitoramento e registro de ocorrências

A segurança é construída diariamente com a participação de todos.

**JUNTOS MANTEMOS NOSSA
COMUNIDADE PROTEGIDA.**





SEGURANÇA E RESPONSABILIDADE DE TODOS

Prevenir é proteger vidas

Centro Educacional Betel
Projeto Nova Canaã



EM CASO DE EMERGÊNCIA

SAMU – 192

(Urgências e Emergências)

Corpo de Bombeiros – 193

(Situações de risco e captura
segura de animais)



ATENÇÃO:

Em caso de **identificação
de animais peçonhentos,**
comunique imediatamente
um colaborador ou responsável.